

## Gebakken klinkers – kleigrond



<b>Toepassing</b>	Terras, looppaden
<b>Belastingsgraad</b>	Buiten, lichte belasting
<b>Bodem</b>	Kleigrond
<p><i>In de praktijk kunnen details afwijken, deze werkomschrijving is dan ook een richtlijn. Voor project-specifieke adviezen neem contact met ons op. Op dit advies zijn geen reclamaties mogelijk.</i></p>	
<b>Benodigde materialen</b>	<ul style="list-style-type: none"> <li>• <a href="#">Varistone PZ Easy</a></li> <li>• <a href="#">Varistone Rubber trekker</a></li> <li>• <a href="#">Varistone Kokos bezem</a></li> <li>• Bladblazer</li> </ul>

**GRONDSOORTENKAART**



**Stap 1: De ondergrond**

Een goede ondergrond zorgt ervoor dat het terras of tuinpad niet gaat verzakken. De ondergrond, de toepassing en het type bestrating zijn belangrijk om de fundering te kunnen bepalen. Ook zijn de keuze voor onderbouw, afwatering en voegmortel afhankelijk van de grondsoort.

In Nederland kennen wij verschillende soorten bodems:

- Zandgrond is de meest ideale bouwgrond, het is goed waterdoorlatend en stevig.
- Klei en leem zijn minder waterdoorlatende ondergronden en verzakken eerder dan zandgrond. Het creëren van goede afwateringsmogelijkheden en een stevige fundering zijn aan te raden.
- Veengrond is slappe grond, verzakkingen zijn nagenoeg niet te voorkomen.



**Stap 2: Sterke fundering leggen**

Goed straatwerk begint bij een sterke fundering om nazakken tot een minimum te beperken. De ondergrond, type bestrating en belasting bepalen de fundering.

Een laag van gebroken puin of steenslag op de bodem is een goede fundering voor de volgende stabilisatie laag.



**Stap 3: Zandbed maken**

Uitgraven tot 30 cm onder maaiveld, afhankelijk van de steenhoogte opvullen met 20 a 24 cm ophoogzand en afrillen met een zware triller.

### Afshot voor goede afwatering

Om te voorkomen dat er water op je terras blijft staan na een regenbui, is het verstandig om het terras een beetje af te laten lopen.

Daarom is het belangrijk om een afshot te maken. Dat is een lichte helling, zodat het water weg kan lopen. Deze dient ongeveer 1,5% te zijn. De tuinzijde moet dus lager liggen dan de zijde bij het huis.

Je kunt dit doen door met een waterpas en een rechte lat af te tekenen op de houten paaltjes. Begin met het paaltje dat het dichtst bij het huis staat en plaats het koordje op de juiste hoogte.

### TIP

Leg de terrastegels ook hoger dan de tuin, zodat vuilwater bij de tegels wegblift.

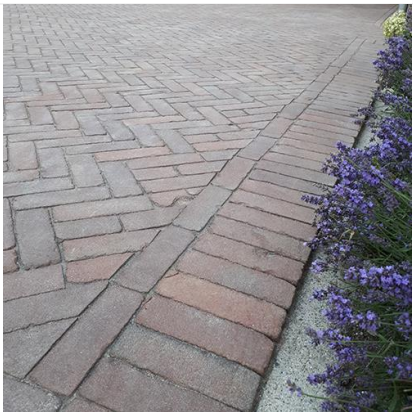


### Dilatatievoegen aanbrengen

Om werking van de tegels op te vangen dient men voldoende dilatatievoegen aan te brengen. Dit zijn bewegingsvoegen rondom terras en langs vaste obstakels om schade, veroorzaakt door warmte en kou, te beperken.

Dilatatievoegen dienen te worden afgekit met [Varistone Sealtack](#), eventueel afgestrooid met [Varistone Instrooizand](#) en voorzien van [rugvulling](#) onder in de voeg.

Situering en noodzaak van dilatatievoegen dient per project te worden bekeken.



### Stap 4: Gebakken klinkers leggen

- Houd altijd een voeg van 2-3 mm tussen de klinkers aan. Dit is voor het invoegen noodzakelijk, hierdoor komt de gehele bestrating vast te liggen. Respecteer ook bij het vijlen van de stenen deze voeg.
- Verwerk de klinkers altijd in dezelfde richting.
- Daarbij geeft onder de hamer straten altijd een goed resultaat, de klinkers worden dan op de juiste hoogte gestraat. Het corrigeren door extra hard te slaan is een onjuiste methode. Er ontstaan dan vaak beschadigingen aan de steen.





### Stap 5: Voegen van gebakken klinkers

Voor het voegen van gebakken klinkers adviseren wij [Varistone PZ Easy](#).

Varistone PZ Easy is een vaste voeg en is makkelijk te verwerken, echter is de kans op schade door verzakking en optrekkend vocht in de toekomst aanwezig!

#### Algemene werkwijze Varistone PZ Easy

- Oppervlak dient geheel droog te zijn!
- Varistone PZ Easy verdelen over het oppervlak.
- Met een rubber trekker goed in de voegen werken
- Tussentijds met een lichte trilplaat intrillen
- Met een bezem het overtollige materiaal wegvegen.
- Daarna met een bladblazer het achtergebleven stof verwijderen van het oppervlak.
- Hierna het geheel benevelen met een lichte waterstraal.
- Direct daarna met meer water het oppervlak blank zetten, zodat de PZ Easy het vocht op kan nemen om uit te harden.
- Na verzadiging het overtollige water wegblazen met een bladblazer om uitgeharde restanten en sluiert te voorkomen.

#### TIP

Voor meer verwerkingstips en toepassingsmogelijkheden verwijzen wij je naar onze [verwerkingsfilmpjes](#).



### Stap 6: Terras in gebruik nemen

Zorg ervoor dat het terras na het voegen voor minimaal 24 uur beschermd blijft tegen vorst en/of neerslag. Dit kan namelijk schade veroorzaken aan de voegen. Na 24 uur is het oppervlak begaanbaar en na 7 dagen volledig belastbaar.